




ИНВЕСТИЦИОННЫЙ ПРОФИЛЬ МУНИЦИПАЛЬНОГО ОБРАЗОВАНИЯ «ЧАИНСКИЙ РАЙОН ТОМСКОЙ ОБЛАСТИ»

Утверждаю
Глава района  А.А. Костарев



«Муниципальное образование «Чаинский район Томской области» – территория с достаточным экологическим и ресурсным потенциалом, обладающая инвестиционной привлекательностью для дальнейшего экономического и социального потенциала»

Инвестиционный профиль муниципального образования «Чаинский район Томской области» представляет собой информационный материал, направленный на создание продуктивной основы диалога местной власти и инвестора. Он позволяет оценить уникальный инвестиционный потенциал и привлекательность ресурсов района. Нашими основными задачами являются развитие нашего района и повышение качества жизни граждан. Для этого необходимо обеспечить повышение эффективности нашей экономики.



СОДЕРЖАНИЕ



▶ Характеристика района.....	4
▶ Социально-экономические показатели.....	6
▶ Занятость и доходы населения.....	7
▶ Ресурсная база.....	8
▶ Социальная инфраструктура.....	9
▶ Доступная инфраструктура.....	10
▶ Меры поддержки, оказываемые на территории района.....	11
▶ Сильные стороны Чаинского района.....	13
▶ Реализуемые инвестиционные проекты.....	14
▶ Сферы эффективного приложения капитала.....	15
▶ Инвестиционные площадки.....	19
▶ Контактная информация.....	23

ХАРАКТЕРИСТИКА РАЙОНА



Основан: в 1924 году.

Географическое положение: Район расположен на северо-западе Томской области. Граничит с Колпашевским, Бакчарским и Молчановским районами. Расстояние от с.Подгорное до г. Томск: 289 км. Чаинский район расположен на р. Чая (приток Оби) и относится к группе центральных районов Томской области.

Климатические условия: Район относится к группе прохладных и влажных территорий

Территория: площадь: 724,3 тыс.га.

Местное время: MSK (московское время) + 4 ч.

Население (на 1 января 2024 г.): 11 633 человека.

Численность экономически активного населения составляет 7,0 тыс. человек.

Административно-территориальное деление: территория Чаинского района разделена на 4 муниципальных образований: 4 сельских поселений, объединяющих 36 населенных пунктов.

Административный центр: село Подгорное.

СМИ: районная газета «Земля чаинская», тираж 2200.

Выходит с 16 августа 1940 года.



ХАРАКТЕРИСТИКА РАЙОНА

- ❖ Круглогодичное транспортное сообщение с областным центром.
- ❖ Прохождение через район дороги: Томск- Колпашево.
- ❖ Развитая транспортная сеть – автомобильное транспортное сообщение, воздушный транспорт (наличие вертолетных площадок).
- ❖ По территории района проходят 2 нитки магистрального газопровода «Александровское – Анжеро-Судженск», обеспечивающие газом центральную и западную части европейской части Российской Федерации.
- ❖ В районе эксплуатируется всего 37 км газопроводов, в т.ч. 18,9 км распределительных газовых сетей (далее – ГРС). Газопроводы низкого давления занимают протяженность 18,9 км, газопроводы высокого давления – 18,1 км.
- ❖ Природный газ подведён к 3 населённым пунктам Чаинского района. с. Новоколомино, с. Леботёр, с. Коломинские Гривы Коломинского сельского поселения Чаинского района осуществляется природным газом от ГРС Новоколомино.
- ❖ Планируется продолжить работы по газоснабжению с. Подгорное.

СОЦИАЛЬНО-ЭКОНОМИЧЕСКИЕ ПОКАЗАТЕЛИ



Объем инвестиций
в основной капитал
млн. руб.

39,6

132,8

н/д

Отгружено товаров собственного
производства, выполнено работ и
услуг собственными силами
млн. руб.

484,8

517,9

574,8

оборот розничной
торговли
млн. руб.

484,8

525,8

558,3

фонд заработной платы всех
работников организаций
млн. руб.

812,8

877,2

997,1

Среднемесячная заработная
плата работников организаций
руб.

48275,3

53421,8

62104,0

2021

2022

2023 год



ЗАНЯТОСТЬ И ДОХОДЫ НАСЕЛЕНИЯ

СРЕДНЕМЕСЯЧНАЯ ЗАРАБОТНАЯ ПЛАТА РАБОТНИКОВ ПО ОТРАСЛЯМ В 2023 ГОДУ



ПОКАЗАТЕЛИ	ЕД. ИЗМ	2022 ГОД	2023 ГОД
среднемесячная заработная плата одного работающего по полному кругу предприятий	руб.	53 421,8	62 104,0
	%	110,7*	116,3*
среднемесячная заработная плата по Томской области	руб.	55 975,8	64 811,9

*темпы роста указаны в процентах к предыдущему году

1,1 %



регистралируемая безработица

0,65 %

показатель по Томской области на 01.01.2024

79 чел.



безработные граждане*

3486 чел.

показатель по Томской области на 01.01.2024

РЕСУРСНАЯ БАЗА



РЕКРЕАЦИОННЫЕ РЕСУРСЫ

Государственный природный заказник областного значения «Поскоевский»
Памятник федерального значения «Кулайское культовое место»
Памятник природы областного значения «Обнажение у села Обское»
Памятник природы «Остров липы»
Памятник природы областного значения «древостои чёрного тополя»

МЕСТОРОЖДЕНИЯ И ПРОЯВЛЕНИЯ

Кирпичные глины (Марка М100) (запас 693 тыс. м³) и 17 месторождений торфа, занимающих около 12 % территории района (запас 1770664 тыс.м³)



ЛЕСА

общая площадь лесов 501 тыс.га



Лесистость 69 %



Запасы деловой древесины 70 тыс. м³

Площадь спелых и перестойных лесов – 246 тыс. га

ЗЕМЛИ И ВОДЫ

общая площадь 724,3 тыс. га



земли с/х назначения
61,8 тыс. га



Водный фонд
3,8 тыс.га



земли лесного фонда
495,8 тыс. га

Водными поверхностными объектами в районе занято
11,5 тыс. га



СОЦИАЛЬНАЯ ИНФРАСТРУКТУРА



ОБРАЗОВАНИЕ

- 1** учреждение дошкольного образования **255** учащихся
- 4** учреждения доп. образования **755** учащихся
- 9** учреждений школьного образования **1277** учащихся
- 1** учреждение среднего проф. образования **93** учащихся



ЗДРАВООХРАНЕНИЕ

- 99** стационарных коек
- 15** фельдшерско-акушерных пунктов
- 3** амбулаторно-поликлинических учреждений плановой мощностью **290** посещений в смену



СПОРТ

- 1** Спортивная школа
- 10** спортзалов
- 43** плоских спортивных сооружений



КУЛЬТУРА И ИСКУССТВО

- 14** клубных учреждений
- 16** библиотек
- 1** музей
- 1** картинная галерея
- Чаинский район входит в туристический маршрут Томской области «Жемчужины Сибири», проходящий на территории г. Томск и 7 районов области



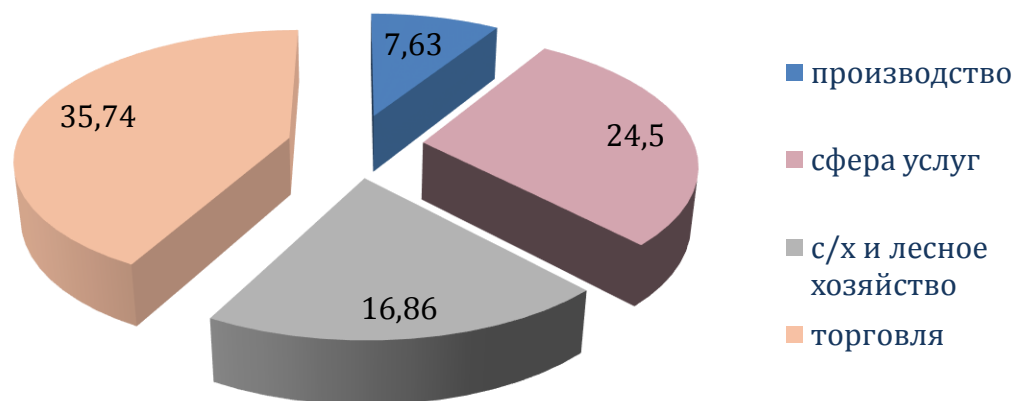
МАЛОЕ И СРЕДНЕЕ ПРЕДПРИНИМАТЕЛЬСТВО

Число субъектов малого и среднего предпринимательства на 10 000 населения на 01.01.2024 года составило *166,0 ед.*

Количество субъектов малого и среднего предпринимательства *193 ед.*, из них:

- малых предприятий – *7 ед.*;
- индивидуальных предпринимателей – *186 ед.*

Структура предпринимательской деятельности





Меры поддержки, оказываемые на территории района

На территории муниципального образования «Чаинский район Томской области» действует муниципальная программа «Содействие развитию малого и среднего предпринимательства»

Программа была разработана в целях создания условий, обеспечивающих благоприятные возможности для становления и развития субъектов малого и среднего предпринимательства на территории Чаинского района.

Субъектам малого и среднего предпринимательства (в том числе плательщикам налога на профессиональный доход) оказывается имущественная поддержка. Более подробная информация размещена:

https://www.chainsk.tom.ru/content/imushhestvennaja_podderzhka_subektov_ms

р



Меры поддержки, оказываемые на территории района

С 2005 года действует ООО «Центр поддержки предпринимательства»

Деятельность ООО «Центр поддержки предпринимательства» направлена на:

- ✓ оказание информационной и практической помощи предприятиям малого и среднего бизнеса;
- ✓ проведение обучающих семинаров по различным темам.
- ✓ комплекс консультационных услуг по всем ключевым вопросам ведения бизнеса;
- ✓ разработка бизнес-планов и сопровождение предпринимательских проектов, оценка их эффективности;
- ✓ организация и проведение обучающих семинаров;
- ✓ организация выставок и конференций;
- ✓ помощь в подготовке предпринимательских кадров;
- ✓ содействие в продвижении товаров местных производителей на новые рынки.

В 2024 году в целях создания благоприятных условий для субъектов инвестиционной деятельности, организации сопровождения инвестиционных проектов, сокращения сроков проведения подготовительных, согласительных и разрешительных процедур по подготовке и реализации инвестиционных проектов на территории муниципального образования «Чаинский район Томской области» утвержден регламент сопровождения инвестиционных проектов на территории муниципального образования «Чаинский район Томской области».

В целях создания инвестиционного климата, реализации инвестиционной политики на территории муниципального образования «Чаинский район Томской области» создан совет при Главе Чаинского района по рассмотрению вопросов содействия реализации инвестиционных проектов, сопровождаемых на уровне муниципального образования «Чаинский район Томской области».



Сильные стороны Чаинского района

- ❖ Наличие земельных и водных ресурсов для развития сельскохозяйственного производства;
- ❖ Природно-ресурсный потенциал, запасы лесосечного фонда, эффективное использование которого способно обеспечить устойчивое развитие района;
- ❖ Наличие организаций дополнительного образования для организации досуга детей;
- ❖ Организация физкультурно- оздоровительной работы с населением по месту жительства по физической культуре;
- ❖ Наличие базовой инфраструктуры поддержки малого предпринимательства и подготовленных инвестиционных площадок;
- ❖ Невысокая плотность населения, наличие резервной экологической емкости;
- ❖ Достаточно высокий уровень развития отраслей социальной сферы;
- ❖ Наличие устойчивого спроса на продукцию традиционных отраслей хозяйства.



РЕАЛИЗУЕМЫЕ ИНВЕСТИЦИОННЫЕ ПРОЕКТЫ

НАИМЕНОВАНИЕ КОМПАНИИ	СФЕРА ДЕЯТЕЛЬНОСТИ	ИНВЕСТИЦИИ млн. руб.	СРОКИ РЕАЛИЗАЦИИ
 ИП Волошина Т.А.	Создание молочной фермы на 193 головы дойных коров	38,6	2020-2027
 ИП Ардашев С.А.	Развитие материально-технической базы хозяйства и увеличение производства зерновых и зернобобовых культур на территории Чаинского района Томской области	19,3	2023-2027
 ПАО Газпром	Проект автономной газификации, в части строительства системы приема, хранения и регазификации СПГ и распределительных сетей в с. Подгорное Томской области	1000,0	2025
 ИП Коровина И.Е.	Создание молочной фермы на 50 дойных коров	5,6	2022-2024
 ИП Аксёнов И.А.	Создание племенного репродуктора по среднерусской породе пчел	5,5	2022-2024



Сферы эффективного приложения капитала

Разработка торфяного месторождения

В районе выявлено 17 торфяных месторождений общей площадью 84 120 га с запасами торфа 11 770 664 тыс. м³. Большинство запасов оценено прогнозно. В пределах района частично расположено Васюганское месторождение торфа, которое в районе занимает 43 205 га, или 50% всей площади торфяных месторождений района.

Практически все виды торфа могут использоваться для производства и получения энергетического топлива.

В перспективе разведанные месторождения полезных ископаемых могут стать основой для развития новых видов производств.





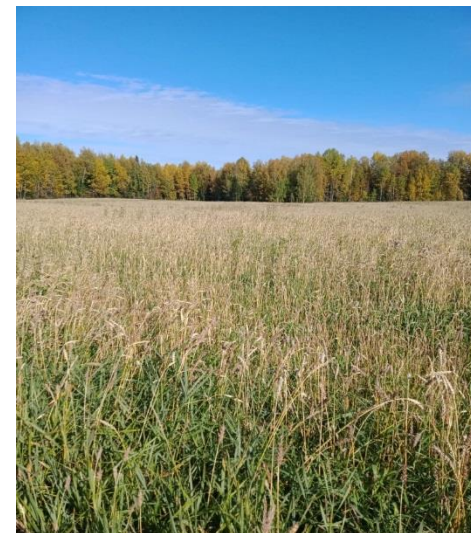
Сферы эффективного приложения капитала

Развитие сельского хозяйства

В районе разводится крупно-рогатый скот молочного и мясного направления, разведением свиней, овец, коз и птицы занимаются в личных подсобных хозяйствах.

Приобретаются усовершенствованные доильные аппараты, посевная и кормозаготовительная техника, позволяющая качественно и оперативно проводить посевные работы и заготовку кормов.

Приобретение новой техники, оборудования позволяет сокращать трудовые и материальные ресурсы, снижать себестоимость единицы продукции.





Сферы эффективного приложения капитала

Развитие туристической деятельности района

Строительство туристической базы в с. Коломино

На территории базы построено несколько домов для отдыха, летняя терраса и баня, в окружении множество таежных и пойменных озер, реки Обь и Корта богатые рыбой.

Чаинский район вошел в проект «Жемчужины Сибири»

Маршрут «Жемчужины Сибири» проходит по территории города Томска и 7 районов области: Шегарского, Кривошеинского, Молчановского, Колпашевского, Каргасокского, Парабельского и Чаинского.

В рамках данного проекта на территории Чаинского района туристам предлагается: посещение Краеведческого музея древней кулайской культуры, знакомство с предметами знаменитой археологической культуры раннего железного века (V в. до н.э. - V в. н.э.), посещение горы Кулайки — исторического, культурного и археологического памятника, праздник в кулайских традициях с традиционными обрядами, ужин в кулайских традициях.





Сферы эффективного приложения капитала

ПОДГОРНСКОЕ СЕЛЬСКОЕ ПОСЕЛЕНИЕ

Развитие таких отраслей как крестьянско-фермерское хозяйство, личное подсобное хозяйство, промышленно-бюджетная сфера, сельское хозяйство, лесопереработка, поддержание традиционного уклада, гидроэнергетика.

УСТЬ-БАКЧАРСКОЕ СЕЛЬСКОЕ ПОСЕЛЕНИЕ

Развитие таких отраслей как крестьянско-фермерское хозяйство, личное подсобное хозяйство, сельское хозяйство, транспортно-энергетическая инфраструктура, поддержание традиционного уклада, культурный кластер, добыча торфа, добыча углеводородного сырья.

КОЛОМИНСКОЕ СЕЛЬСКОЕ ПОСЕЛЕНИЕ

Развитие таких отраслей как крестьянско-фермерское хозяйство, личное подсобное хозяйство, пункт приема рыбы, лесопереработка, рекреационная и туристическая сфера, наличие источников минерализованных вод и побочное лесопользование.

ЧАЙНСКОЕ СЕЛЬСКОЕ ПОСЕЛЕНИЕ

Развитие таких отраслей как крестьянско-фермерское хозяйство, личное подсобное хозяйство, побочное лесопользование, наличие источников минерализованных вод, поддержание традиционного уклада.





Инвестиционные площадки

Площадка № 1. «Кирзавод, бывшая территория завода строительных материалов с. Подгорное»

Местоположение: Томская область, Чаинский район, с. Подгорное

Общая площадь: 40 000,0 кв.м.

Форма собственности: государственная

Категория земель: земли населенных пунктов

Электроснабжение: есть

Газоснабжение: нет

Водоснабжение: возможно подключение



Инвестиционные площадки

Площадка № 2. «Территория бывшей молочно фермы с. Чаинск»

Местоположение: Томская область, Чаинский район, 1 км на север от с. Чаинск

Общая площадь: 95 000,0 кв.м.

Форма собственности: государственная

Категория земель: земли с/х назначения

Электроснабжение: есть

Газоснабжение: нет

Водоснабжение: есть



Инвестиционные площадки

Площадка № 3. «Территория ООО «СХП «Усть-Бакчарское» с. Усть-Бакчар»

Местоположение: Томская область, Чаинский район, с. Усть-Бакчар

Общая площадь: 112 340 000,0 кв.м.

Форма собственности: коллективно-долевая, муниципальная

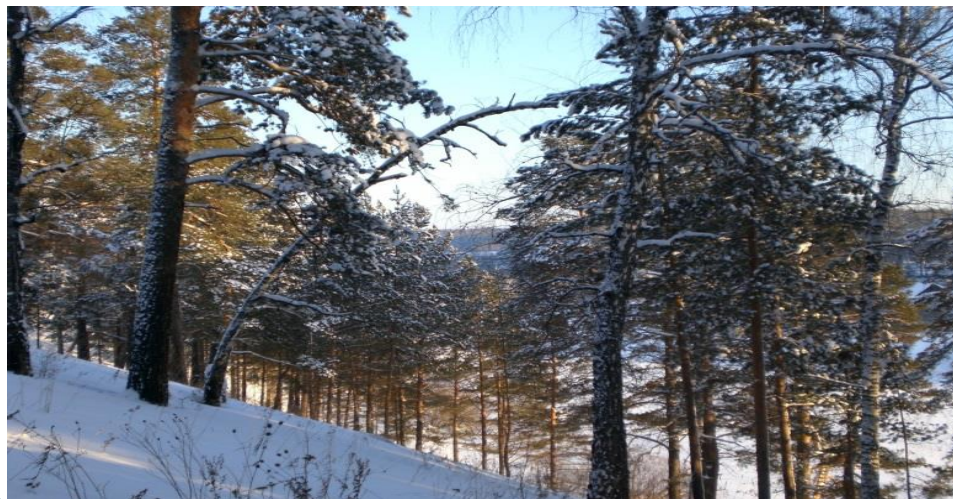
Категория земель: земли с/х назначения

Электроснабжение: есть

Газоснабжение: нет

Водоснабжение: есть

ДОБРО ПОЖАЛОВАТЬ В ЧАЙНСКИЙ РАЙОН!





Контактная информация

**Администрация Чаинского района
Томской области**

**636400, Томская обл., Чаинский р-он, с.
Подгорное ул. Ленинская, 11,
телефон/ факс: (38257) 2 19 28
E-mail: tiaadm@tomsk.gov.ru
<https://www.chainsk.tom.ru/>**

**Экономический отдел Администрации
Чаинского района Томской области**

**636400, Томская обл., Чаинский р-он, с.
Подгорное ул. Ленинская, 11,
телефон (38257) 2 13 63
E-mail: tia-econom@tomsk.gov.ru**

